



GOBIERNO REGIONAL AREQUIPA
GERENCIA REGIONAL DE SALUD
RED DE SALUD AREQUIPA CAYLLOMA

BOLETIN EPIDEMIOLOGICO SEMANAL N.º 30 DEL 24/07/2022 AL 30/07/2022

CONTENIDO

SITUACIÓN DE LAS ENFERMEDADS TRASMISIBLES NOTIFICACIÓN CONSOLIDADA E IND

Casos IRA's
Casos Neumonía
SOB/ASMA
Casos EDA's

TRASMISIBLES:

Sarampión/ Rubéola
VIH/SIDA
Tuberculosis
COVID 19

NO TRASMISIBLES

Diabetes
Muerte Perinatal
Muerte materna
Chagas
Accidentes de tránsito

**Dirección Red de Salud
Arequipa Caylloma**

**Oficina de Planeamiento,
Presupuesto y Desarrollo
Institucional-R.S.A.C.**

OFICINA DE EPIDEMIOLOGÍA

Lic. María Luz Acillo Orado

Lic. Angela Villafuerte Murguía

EQUIPO DE APOYO:

**OFICINA DE ESTADISTICA E
INFORMATICA**

2022

SALUD MEDIO AMBIENTE Y CAMBIO CLIMATICO

Según la OMS Los riesgos medioambientales evitables conocidos representan aproximadamente la cuarta parte de la carga de morbilidad y de todas las defunciones mundiales, que ascienden al menos a 13 millones anuales año tras año. Un ambiente saludable es vital para la salud humana y el desarrollo. Tan solo la contaminación atmosférica, uno de los mayores riesgos para la salud, provoca siete millones de defunciones prevenibles cada año; más del 90% de las personas respiran aire contaminado, y casi 3000 millones de personas todavía dependen de combustibles contaminantes —por ejemplo, combustibles sólidos o keroseno— para iluminar, cocinar y calentarse. Más de la mitad de la población mundial sigue expuesta a sistemas de abastecimiento de agua gestionados de manera insegura, saneamiento inadecuado e higiene deficiente, lo que ocasiona cada año más de 800 000 defunciones prevenibles. Una gran parte de los casos de paludismo y otras enfermedades transmitidas por vectores están estrechamente relacionadas con la gestión y la manipulación del medio ambiente, como el alcantarillado, los planes de regadío o el diseño de las presas. Anualmente, más de un millón de trabajadores pierden la vida debido a que su lugar de trabajo es inseguro, y más de un millón de personas mueren a raíz de la exposición a productos químicos.

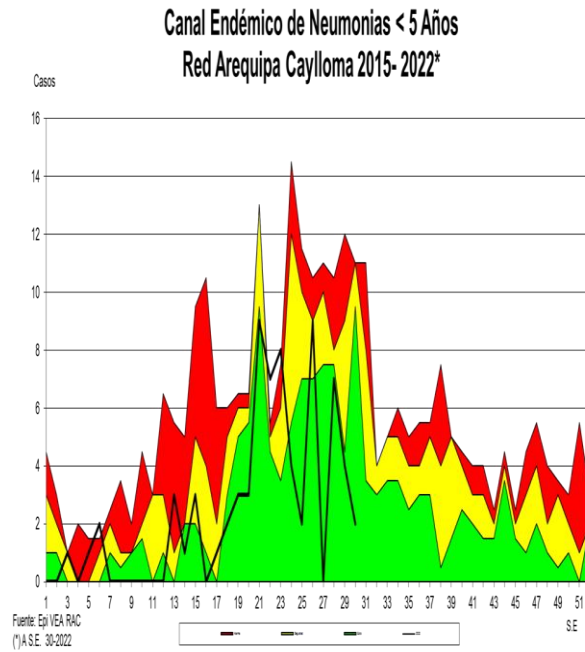
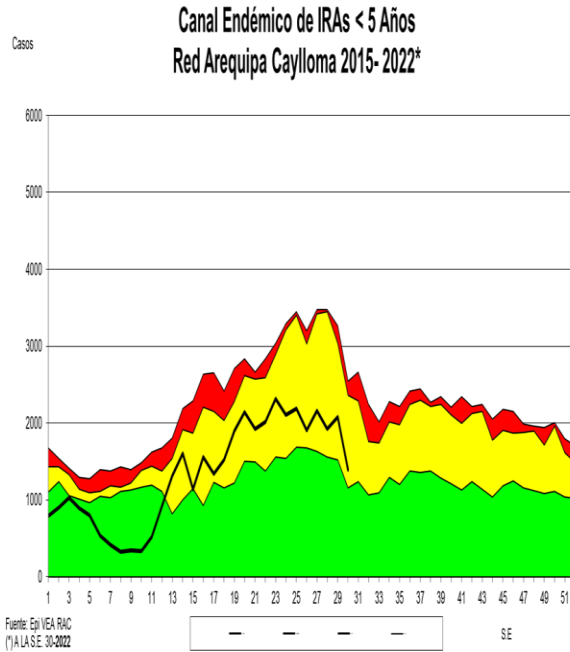
El cambio climático afecta cada vez más a la salud y el bienestar de las personas, al igual que otros cambios medioambientales de alcance mundial, tales como la pérdida de la biodiversidad. Está provocando un aumento de olas de calor, sequías, grandes precipitaciones y ciclones intensos en muchas zonas, y modificando los patrones de transmisión de enfermedades infecciosas transmitidas por los alimentos o el agua y enfermedades zoonóticas, lo que conlleva enormes consecuencias para la salud. Las poblaciones en situaciones vulnerables corren un riesgo mayor, en particular las que viven en pequeñas islas o en los países y regiones menos adelantados. Las posibles consecuencias de largo alcance incluyen la escasez de agua, las migraciones forzadas y el aumento de las tensiones políticas en los países y entre ellos. Todo ello se enmarca en una tendencia más amplia de cambios medioambientales planetarios, como la rápida pérdida de la biodiversidad y de la estabilidad de los ecosistemas, que amenazan la seguridad hídrica y alimentaria, la protección frente a los extremos meteorológicos y el descubrimiento de nuevos medicamentos.

En conclusión, la solución para mejorar todas las alteraciones en nuestro medio ambiente está en nuestras decisiones y las acciones que realicemos.



TENDENCIA DE LAS ENFERMEDADES BAJO VIGILANCIA EPIDEMIOLÓGICA 2021

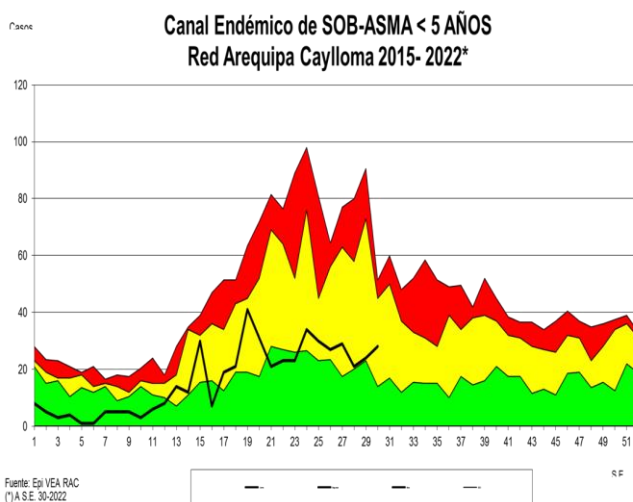
1. INFECCION RESPIRATORIA AGUDA (I.R.A.) EN POBLACIÓN MENOR DE 5 AÑOS



En la semana se registraron **(1398)** casos de IRAs, disminuyeron los casos con respecto a la semana anterior en 32.6 %, los distritos con mayor frecuencia de presentación de casos son: Cerro Colorado, Hunter y La Joya. La Tasa de Incidencia es de 411.9 X 1000 menores de 5 años, con un total de **(40334)** casos acumulados hasta la semana 30. Se observa disminución de casos en **13 %** en relación al promedio de los últimos 7 años. Según el canal endémico, nos encontramos en **zona de seguridad**.

NEUMONÍA EN POBLACIÓN MENORES DE 5 AÑOS

En la presente semana se notificó **(02)** casos. La notificación en relación a la semana anterior disminuyó en un 50 %, con respecto a los 7 últimos años se observa disminución de casos del **60 %**. Tenemos acumulados **(72)** casos a la semana 30 que hace una incidencia de 0.74 x mil niños. Nos encontramos en **zona de éxito**.

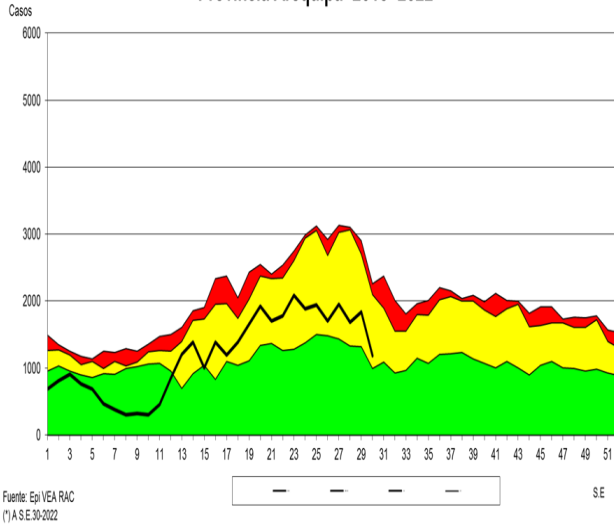


SOBA EN MENORES DE 5 AÑOS

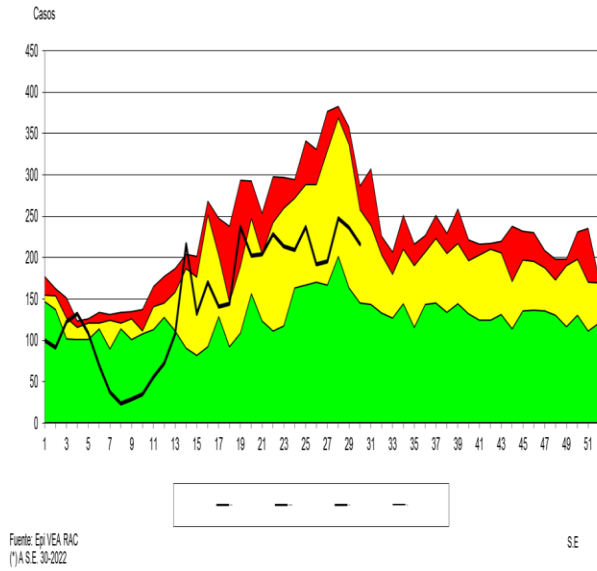
En la presente semana se notificó **(28)** casos, se observa que los casos incrementaron en relación a la semana anterior en un 16 %. Teniendo un acumulado de **(489)** casos hasta la semana 30. La tasa de incidencia es de 489 por cien mil niños menores de 5 años. En relación a los últimos 7 años se observa disminución de 37 % de casos. Nos encontramos en **zona de seguridad** en lo que se observa en el canal endémico.

PERFIL EPIDEMIOLOGICO IRAS Y NEUMONIAS, POR PROVINCIAS, EN POBLACIÓN MENOR DE 5 AÑOS

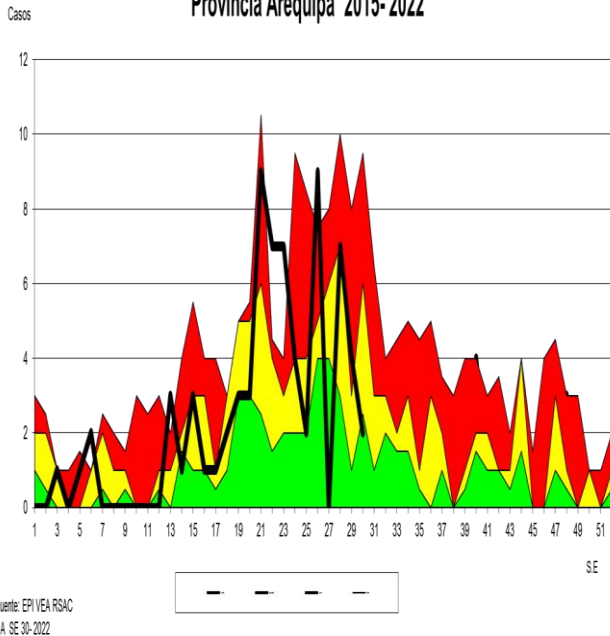
**Canal Endémico de IRAs < 5 Años
Provincia Arequipa 2015-2022***



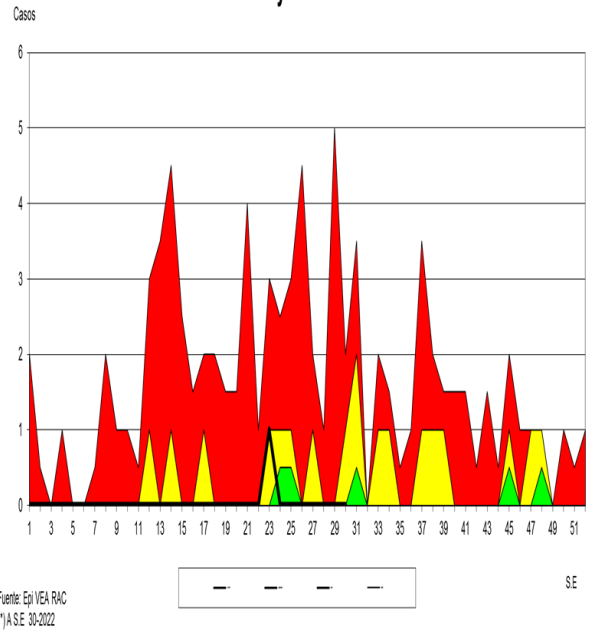
**Canal Endémico de IRAs < 5 Años
Provincia Caylloma 2015-2022***



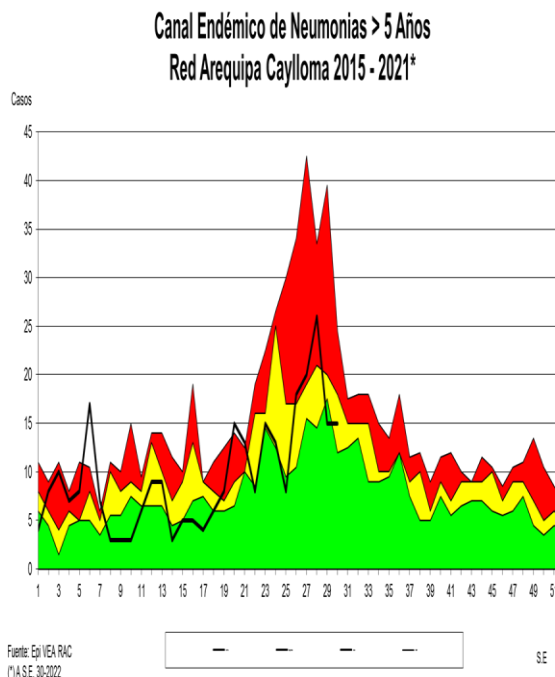
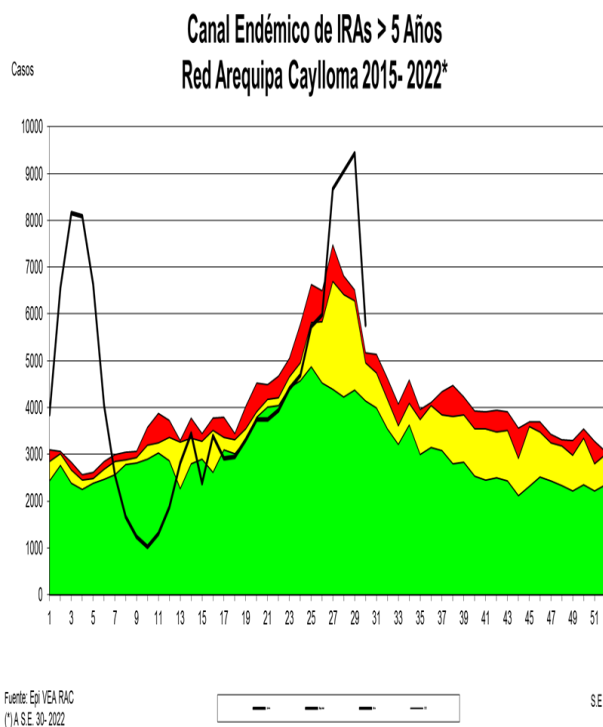
**Canal Endémico de Neumonias < 5 Años
Provincia Arequipa 2015-2022***



**Canal Endémico de Neumonias < 5 Años
Provincia Caylloma 2015-2022***



INFECCIÓN RESPIRATORIA AGUDA (I.R.A.) EN POBLACIÓN MAYOR DE 5 AÑOS



Se notificaron **(5771)** casos de IRAs en mayores de 5 años, se observa disminución **en 38.8 % en** relación a la S.E. anterior; los distritos con mayor número de casos son: Paucarpata, Cerro Colorado y Hunter, siendo la Tasa de incidencia de 115.6 por mil mayores de cinco años con un total de **(133367)** casos hasta la semana 30; se observa incremento de casos 47.6 % con respecto a los 7 últimos años. Nos encontramos en **zona de alarma** en el canal endémico.

NEUMONIA EN POBLACIÓN MAYOR DE 5 AÑOS

En la presente semana se notificaron **(15)** casos manteniéndose el número de notificados en relación a la semana anterior. Comparando la semana actual con el promedio semanal de siete años anteriores se observa disminución de casos 22 %. Los casos acumulados **(291)** a la semana 30 que hacen una tasa de Incidencia Acumulada de **0.25** por mil mayores de 5 años. Nos encontramos en **zona de seguridad**.

Recomendaciones:

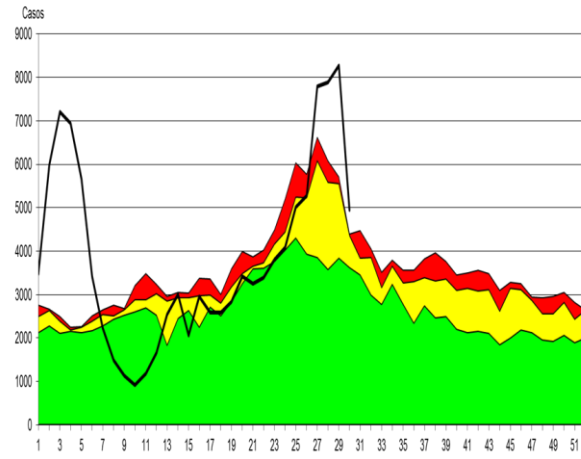
Realizar seguimiento a los casos de neumonía tanto en niños como adultos para prevenir complicaciones o mortalidad por la misma.

Realizar promoción de la salud en medidas y cuidados en procesos respiratorios para prevención de complicaciones como la neumonía debido al incremento de frío por encontrarnos en zona de alarma tanto en IRAs como en neumonías.

Debemos continuar realizando investigación epidemiológica de pacientes respiratorios para **diagnostico diferenciado** con COVID 19 e Influenza u otros virus respiratorios.

PERFIL EPIDEMIOLOGICO IRAS Y NEUMONIAS, POR PROVINCIAS, EN POBLACIÓN MAYOR DE 5 AÑOS.

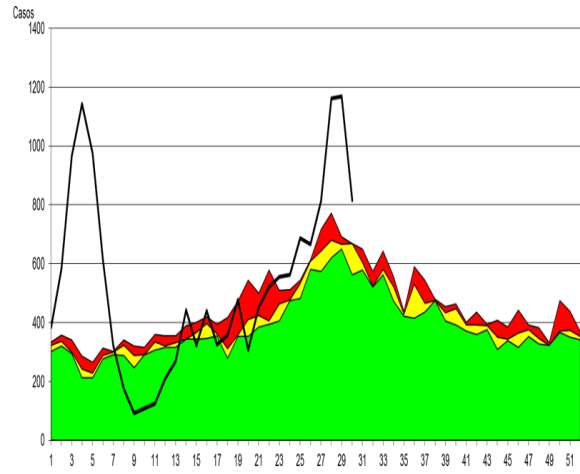
**Canal Endémico de IRAs > 5 Años
Provincia Arequipa 2015- 2022***



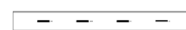
Fuente: Epi VEA RSAC
(*A.S.E. 30-2022)



**Canal Endémico de IRAs > 5 Años
Provincia Caylloma 2015- 2022***

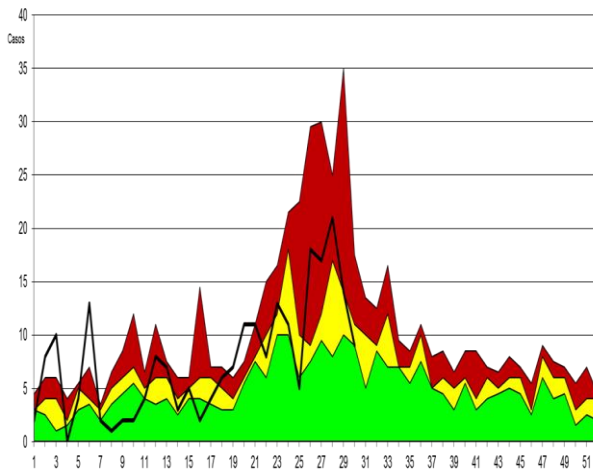


Fuente: Epi VEA RAC
(*A.S.E. 30-2022)

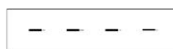


SE

**Canal Endémico de Neumonias > 5 Años
Provincia Arequipa 2015- 2022***

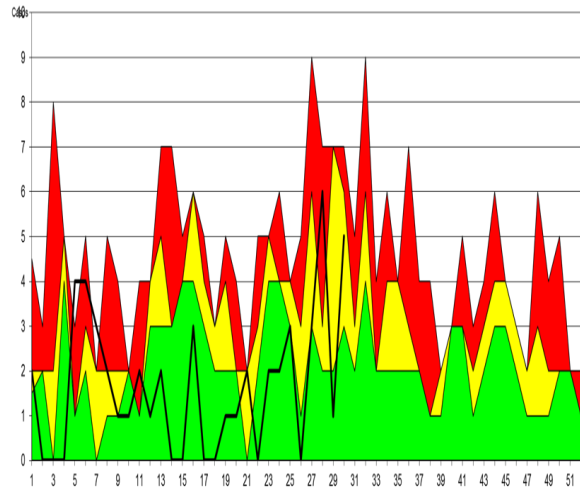


Fuente: Epi VEA RAC
(*A.S.E. 30-2022)



SE

**Canal Endémico de Neumonias > 5 Años
Provincia Caylloma 2015- 2022***



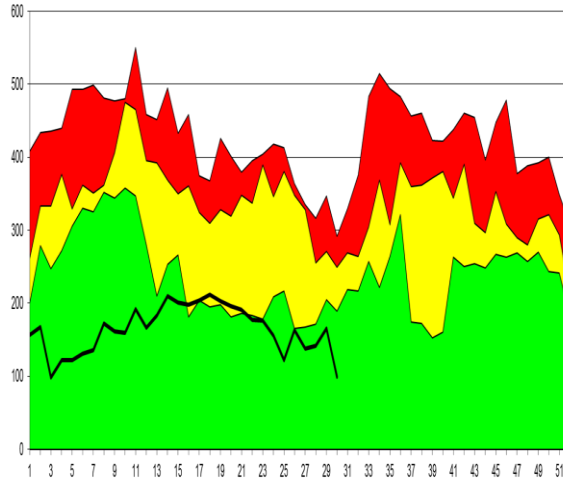
Fuente: Epi VEA RAC
(*A.S.E. 30-2022)



SE

2. ENFERMEDAD DIARREICA AGUDA (E.D.A.) ACUOSA EN POBLACIÓN MENOR DE 5 AÑOS

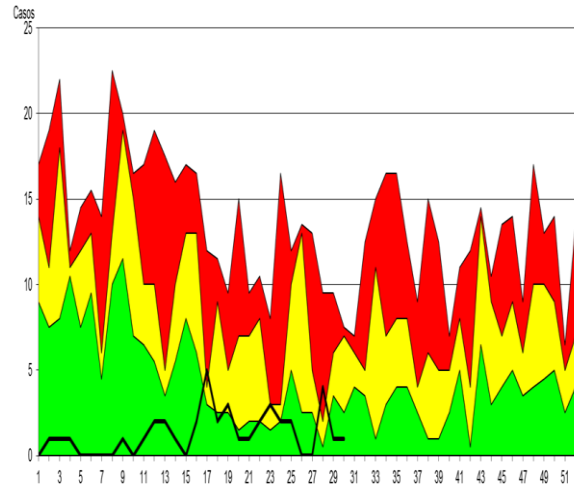
Canal Endémico de Edas Acuosas < 5 Años
Red Arequipa Caylloma 2015-2022*



Fuente: Epi VEA/RAC
(*A.S.E. 30-2022)

SE

Canal Endémico de Edas Disentéricas < 5 Años
Red de Salud Arequipa Caylloma 2015-2022*



Fuente: Epi VEA
(*A.S.E. 30-2022)

SE

En la presente semana se notificaron **(99)** casos, se observa disminución de casos en relación a la semana anterior. en un 40 %. Los distritos con mayor número de casos en la presente S.E. son: La Joya, Hunter y Cerro Colorado. La Tasa de incidencia es de **50 X 1,000** menores de cinco años, con **(4917)** casos notificados hasta la semana 30. La presente semana en relación con el promedio semanal de los últimos siete años muestra disminución de casos 73%. Nos encontramos en **zona de éxito**.

ENFERMEDAD DIARREICA AGUDA (E.D.A.) DISENTERICA EN POBLACION MENOR DE 5 AÑOS

En la presente semana se notificó **(01)** casos, notificación que se mantiene en relación a la semana pasada. Se tiene una incidencia de 0.41 por mil niños menores de 5 años Teniendo un acumulado de **(40)** casos notificados hasta la semana 30. Con respecto a los años anteriores se observa disminución de casos 91 %. Nos encontramos en **zona de éxito**.

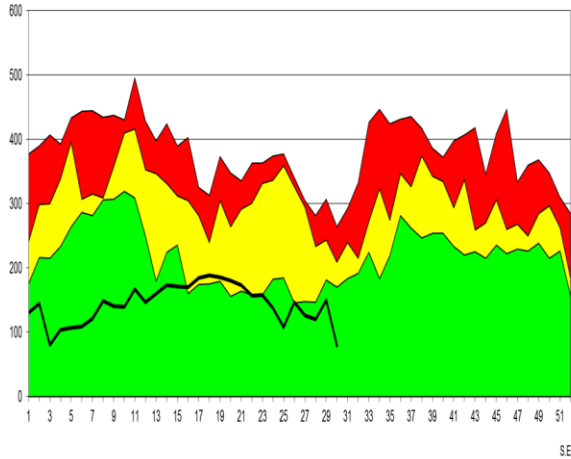
Recomendaciones

Analizar información en los distritos de mayor incidencia y tomar las medidas de prevención.

Monitoreo y control de agua de consumo humano.

PERFIL EPIDEMIOLOGICO EDAS ACUOSAS, POR PROVINCIAS, EN POBLACIÓN MENOR Y MAYOR DE 5 AÑOS

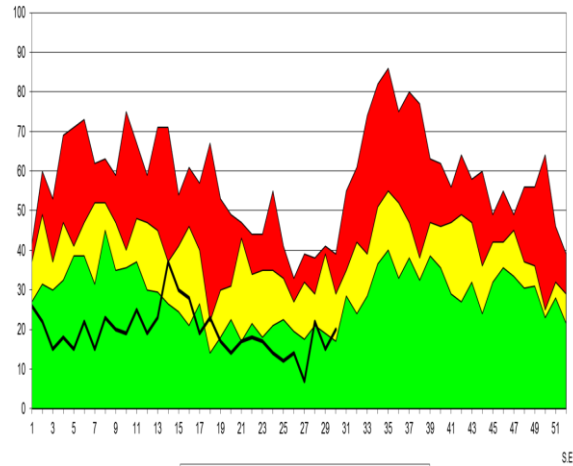
**Canal Endémico de Edas Acuosas < 5 Años
Provincia Arequipa 2015- 2022***



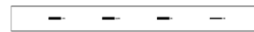
Fuente: Epi VEA RAC
(*).A.S.E. 30-2022



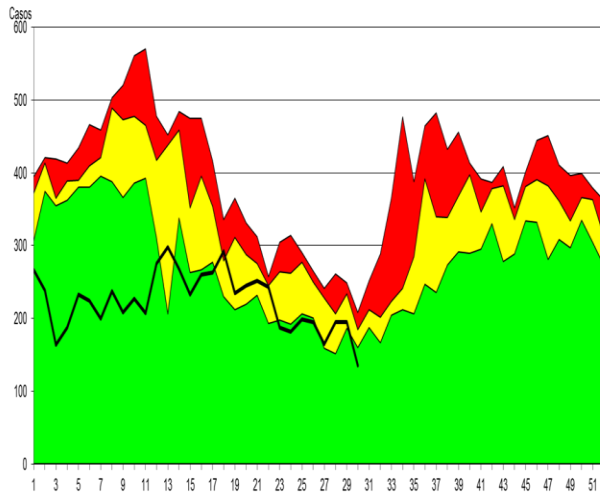
**Canal Endémico de Edas Acuosas < 5 Años
Provincia Caylloma 2015- 2022***



Fuente: Epi VEA RAC
(*).A.S.E. 30-2022



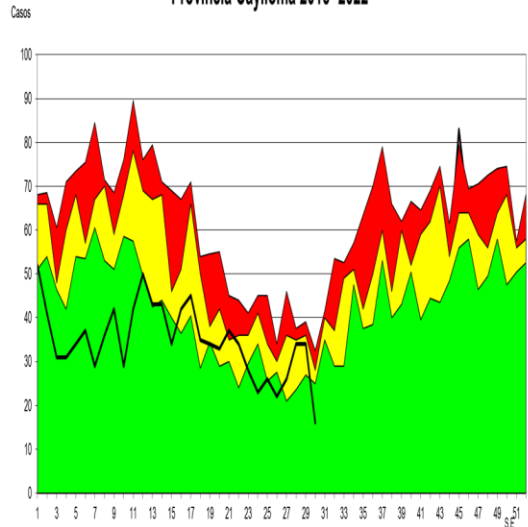
**Canal Endémico de Edas Mayores de 5 Años
Provincia Arequipa 2015- 2022***



Fuente: Epi VEA RAC
(*).A.S.E. 30-2022



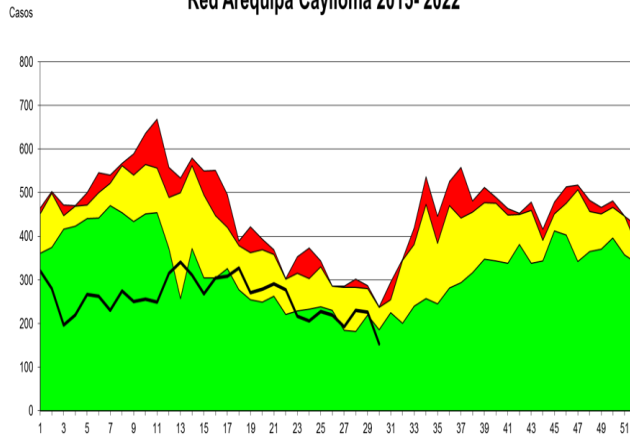
**Canal Endémico de Edas Mayores de 5 Años
Provincia Caylloma 2015- 2022***



Fuente: Epi VEA RAC
(*).A.S.E. 30-2022

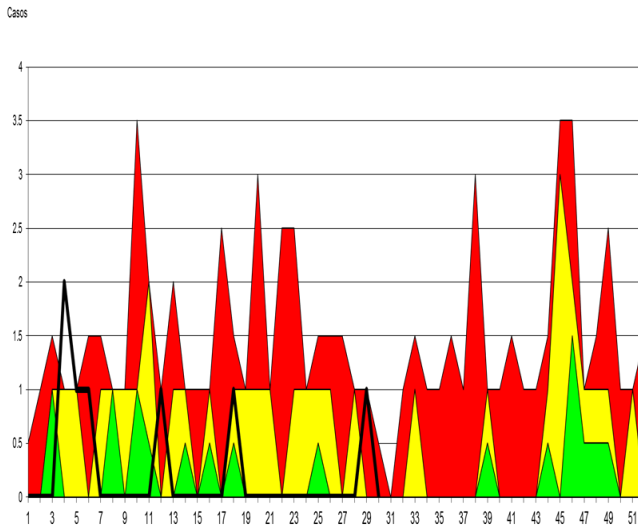


Canal Endémico de Edas Mayores de 5 Años Red Arequipa Caylloma 2015- 2022*



Fuente: Epi VEA RAC
(*) A.S.E. 30-2022

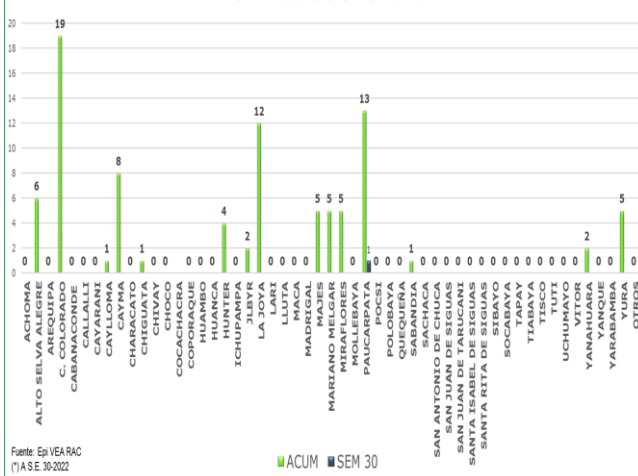
Canal Endémico notificación de casos sospechosos de Sarampión-Rubéola Red Arequipa Caylloma 2015 - 2022*



Fuente: Epi VEA RAC
(*) A.S.E. 30-2022

SE

TUBERCULOSIS RSAC-2022



Fuente: Epi VEA RAC
(*) A.S.E. 30-2022

■ ACUM ■ SEM 30

ENFERMEDAD DIARREICA (EDA.) ACUOSA Y DISENTERICA EN POBLACIÓN > DE 5 AÑOS

Se notificaron **(153)** casos, se observa disminución de casos en 32 % en relación a la semana anterior. Los distritos con mayor número de casos en la presente S.E. fueron: Cerro Colorado, Hunter, y Cayma. Comparando la semana actual con el promedio semanal de 7 años anteriores, se observa disminución de casos 55 %. Con una tasa de incidencia de 6.7% por 1,000 mayores de cinco años, con **(7770)** casos acumulados hasta la semana 30. Nos encontrándonos en **zona de éxito** en el canal endémico.

VIGILANCIA DE SARAMPIÓN RUBEOLA

En la presente semana se notificaron **(00)** casos sospechosos de Sarampión. Total **(7)** casos sospechosos Sarampión-Rubéola notificados hasta la semana 30 los mismos que fueron descartados.

9.VIGILANCIA EPIDEMIOLOGICA DE TRASMISIBLES

TUBERCULOSIS

En la semana se tienen notificados **(01)** caso de tuberculosis. Se tiene un acumulado de **(89)** casos hasta la semana 30, de los cuales los distritos de mayor notificación: Cerro Colorado, La Joya.

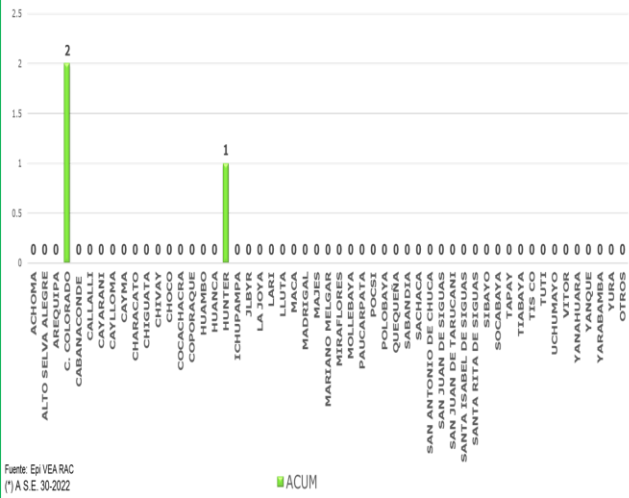
Recomendaciones

Realizar identificación temprana de casos.

Seguimiento de casos y contactos.

Promoción de la salud en medidas preventivas.

MUERTE PERINATAL RSAC-2022



10. MATERNO PERINATAL

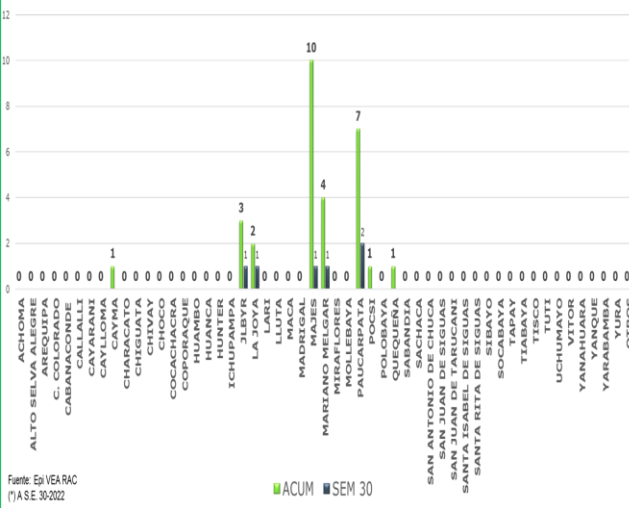
Semana 30 Notificación **NEGATIVA**.

Se tiene **(03)** caso acumulados de Muerte Perinatal.

Fortalecer la atención de la gestante sea en la captación temprana como en los controles oportunos.

Promoción del control prenatal en la comunidad.

SIFILIS RSAC-2022



11. VIGILANCIA DE ITS-VIH

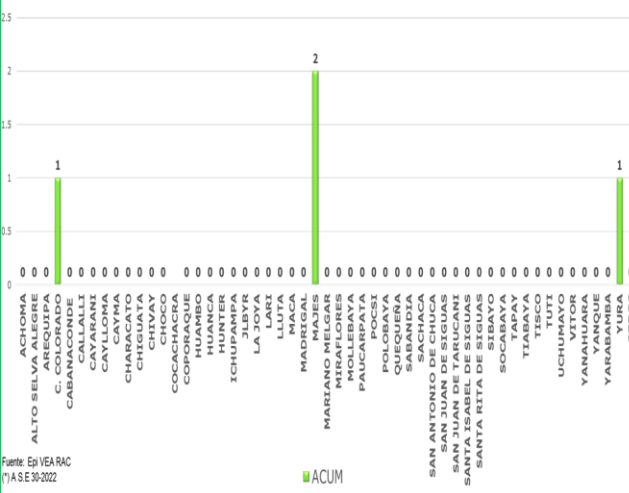
SIFILIS

En la semana epidemiológica 30 Notificación **(06)** casos.

Se tiene acumulado **(29)** casos notificados.

Recomendaciones: Sensibilizar a la población sobre el tema de ITS (sífilis) por el riesgo de sífilis congénita.

VIH RSAC-2022



VIH

En la semana 30 notificación **negativa**.

Se tiene acumulado en la notificación **(05)** casos hasta la semana 30.

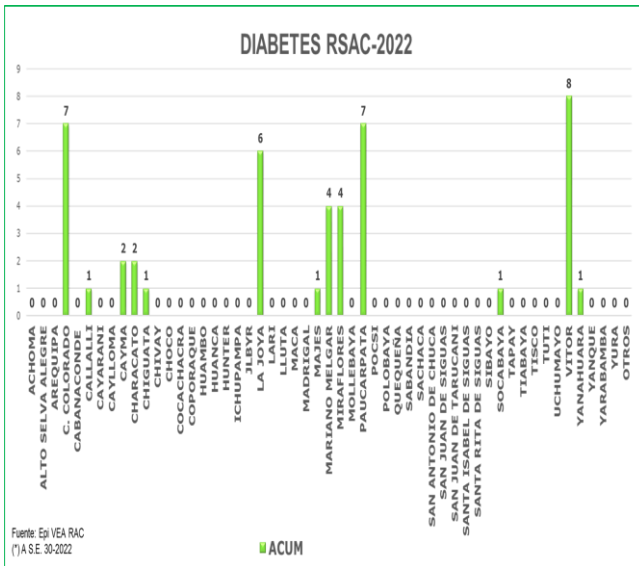
VIGILANCIA DE NO TRASMISIBLES DE SALUD PUBLICA

DIABETES

En la semana 30 Notificación **Negativa** de casos. Se tiene acumulado **(45)** casos notificados, teniendo el mayor número en los distritos de Paucarpata y Cerro Colorado.

Recomendación

Promoción en estilos saludables de vida

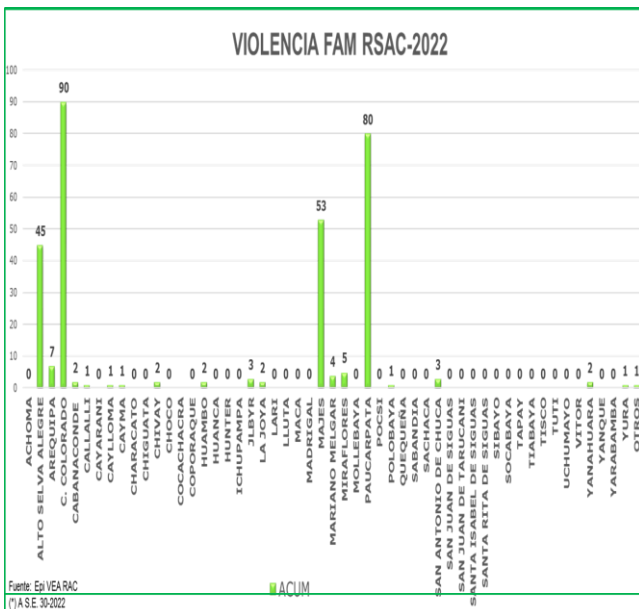


VIOLENCIA FAMILIAR

En la Semana 29 se tiene notificados **(21)** casos por Violencia familiar Teniendo un acumulado de **(306)** notificaciones. Se tiene la mayor cantidad de casos notificados de los distritos de Paucarpata, Majes y Cerro Colorado.

Recomendación

Acciones de promoción de la salud en salud mental en prevención de la violencia familiar.



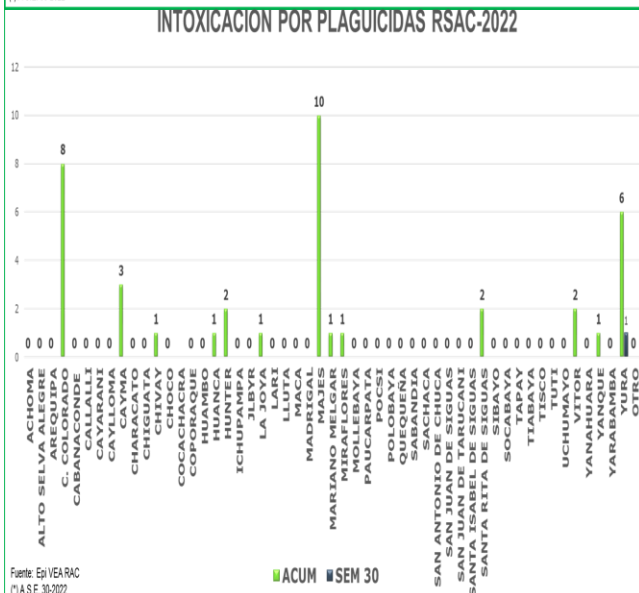
INTOXICACION POR PLAGUICIDAS

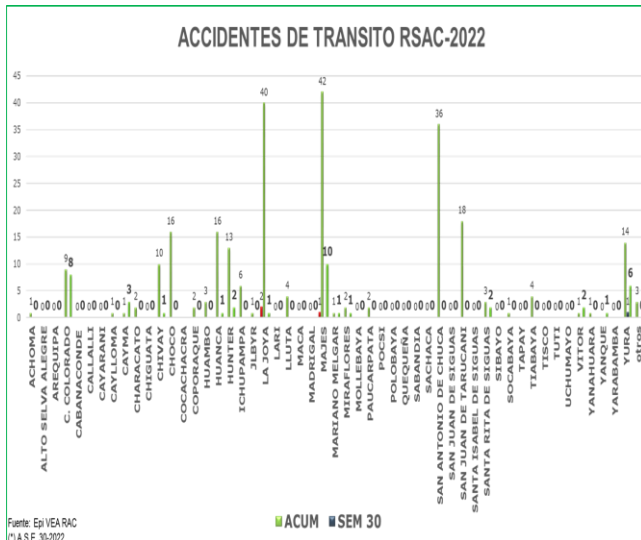
En la semana 30 notificación **(01)** casos. Se tiene acumulados **(39)** casos. Los distritos de mayor notificación son Majes y Cerro Colorado.

Recomendaciones

Se debe analizar el problema para dar orientación a los fumigadores para prevenir intoxicaciones ocupacionales.

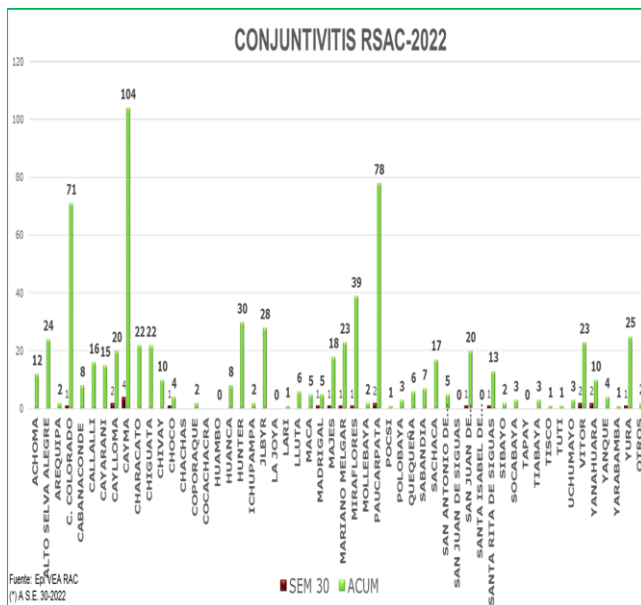
En el caso de las intoxicaciones provocadas se debe trabajar la parte preventiva con Salud Mental.





ACCIDENTES DE TRANSITO

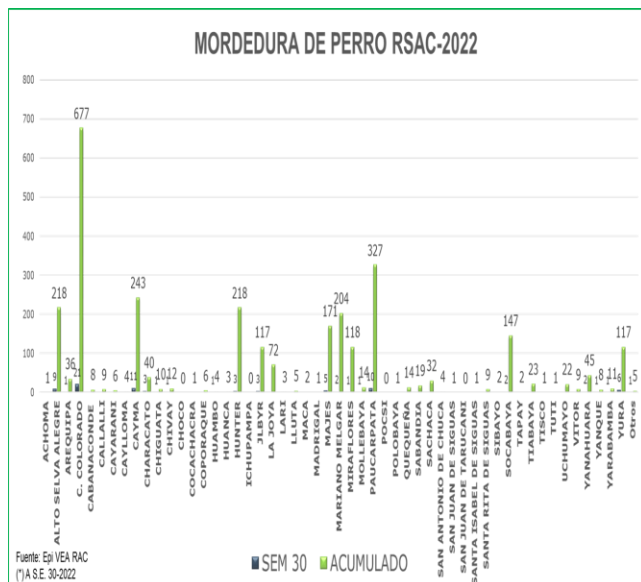
En la semana 30 se notificaron **(03)** casos. Teniendo un acumulado de **(253)** casos notificados por accidentes de tránsito. Los distritos que notifican mayor número de caso son La Joya, San Antonio de Chuca.



VIGILANCIA DE INTERES REGIONAL

CONJUNTIVITIS

En la presente semana se notificaron **(21)** casos de conjuntivitis. Teniendo un acumulado de **(731)** casos hasta la semana 30, siendo el distrito de Cayma con mayor cantidad de casos notificados.

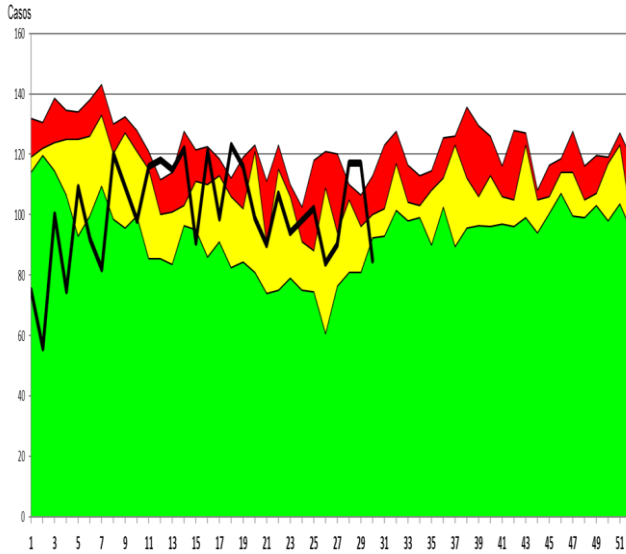


CASOS DE MORDEDURA DE PERROS

En la semana 30 se tiene notificados **(86)** casos de personas mordidas por perro o gato, teniendo un acumulado de **(3004)** casos de personas mordidas donde los distritos que notificaron mayor cantidad de casos son: Cerro Colorado, Paucarpata. Con el antecedente de rabia canina en la zona desde año pasado se recomienda continuar con la vigilancia de personas mordidas que completen esquemas de vacunación y seguimientos respectivos.

En relación a la semana epidemiológica anterior se observa disminución de casos 27 %. Comparando la semana actual con el promedio semanal de 7 años

Canal Endémico de Mordedura de Perro Red Arequipa Caylloma 2015 2022*



Fuente: Epi VEA RAC
(*) A.S.E. 30-2022

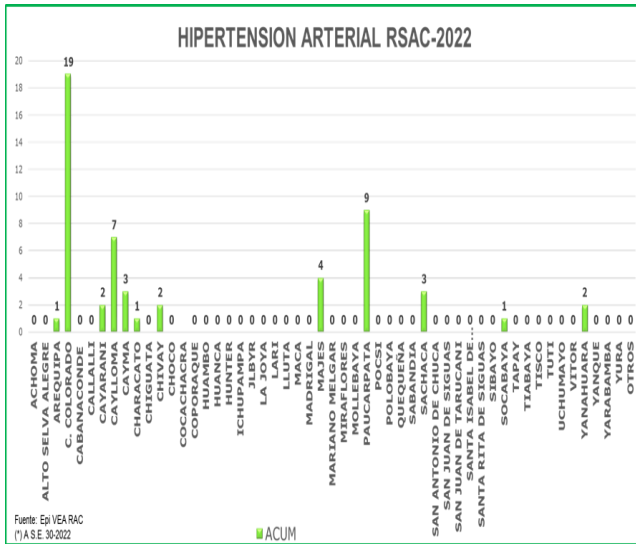
SE

anteriores, se observa disminución de casos 25 %. Encontrándonos en el canal endémico en zona de éxito.

En el presente año se tiene identificado casos de rabia canina (21 casos) hasta la semana epidemiológica 30.

En cuanto a la prevención y control de rabia canina se debe fortalecer la vacunación canina en todos los distritos teniendo en cuenta el riesgo que implica para la salud de las personas se debe vacunar al 100 % de la población canina de nuestra jurisdicción; así misma promoción de la salud en cuanto a la tenencia responsable de perros.

Seguimiento y vacunación de las personas mordidas según el requerimiento médico con vacuna antirrábica y/o suero según corresponda por indicación médica.



Fuente: Epi VEA RAC
(*) A.S.E. 30-2022

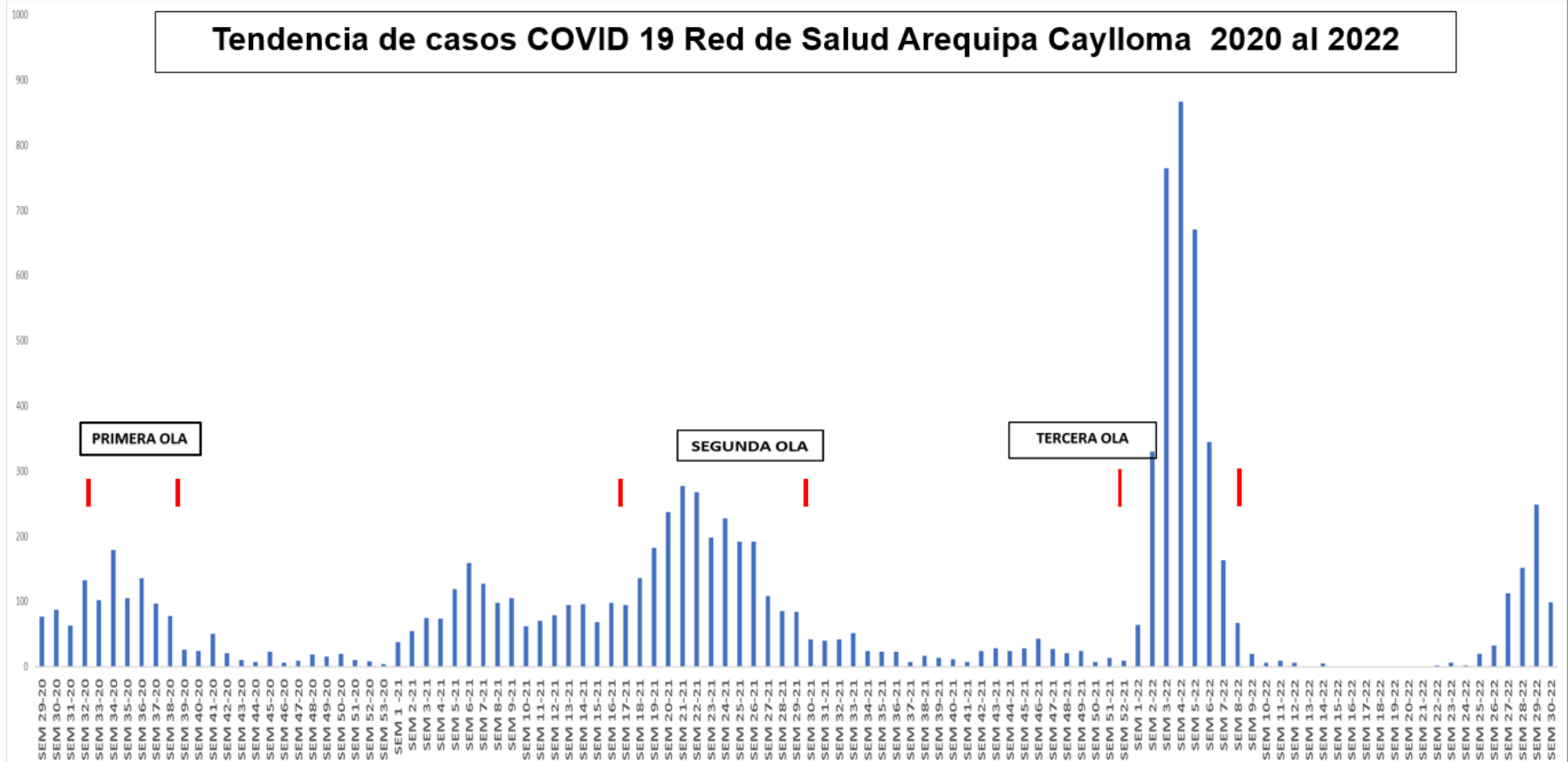
ACUM

HIPERTENSIÓN ARTERIAL

Se tiene notificados Negativa de Hipertensión Arterial. Acumulado (54) casos hasta la semana 30.

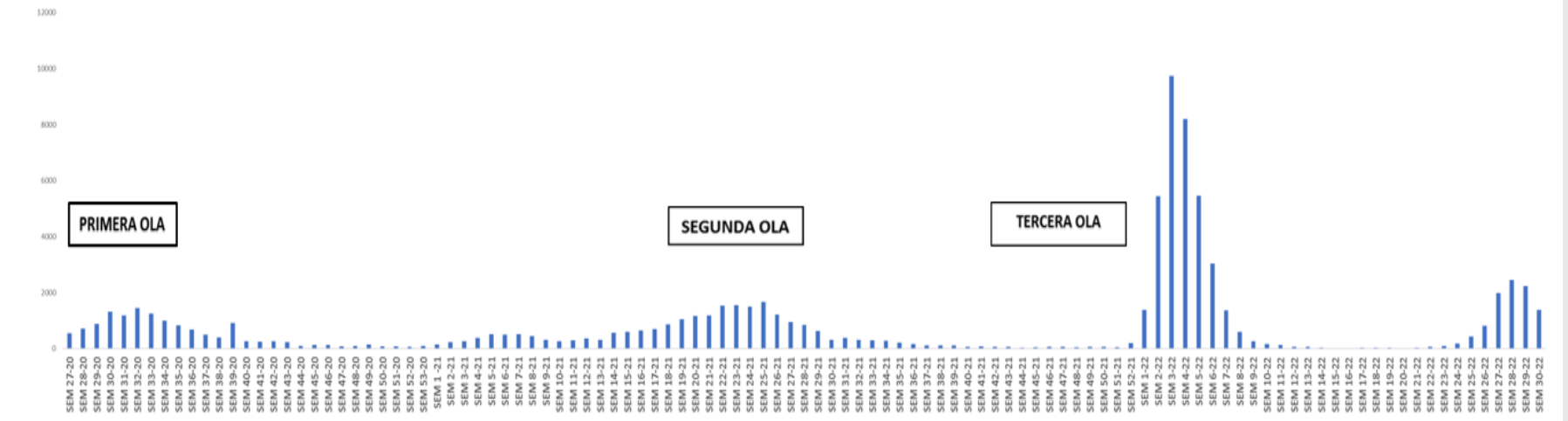
14. COVID 19

Tendencia de casos COVID 19 Red de Salud Arequipa Caylloma 2020 al 2022

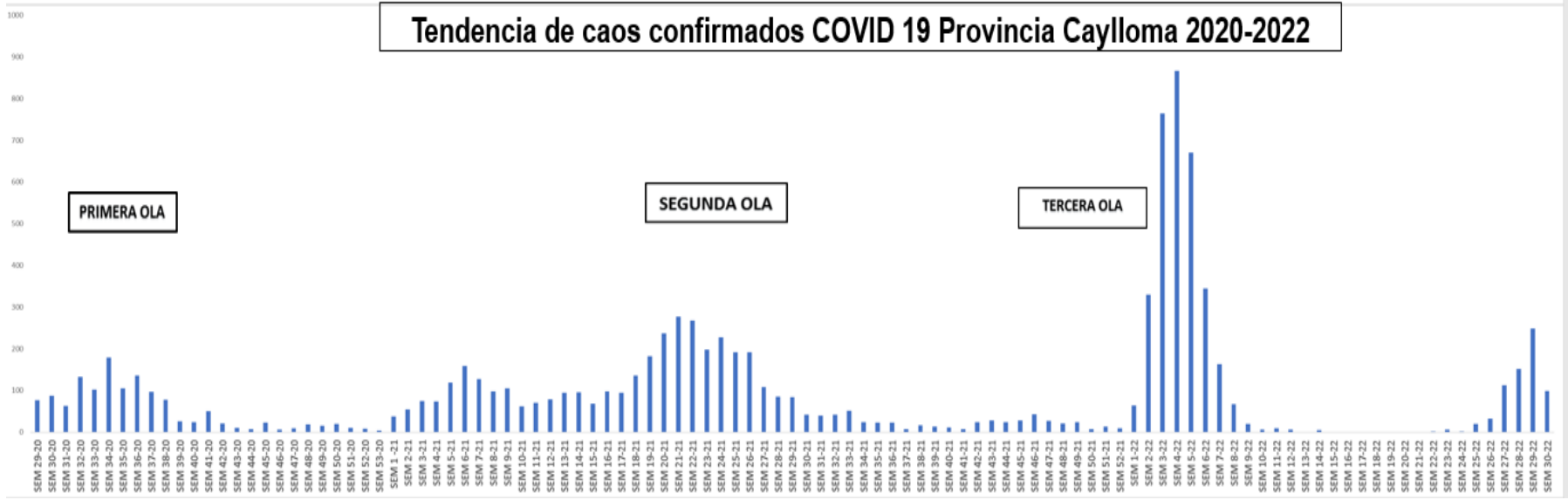


Se registran **(49488)** casos confirmados de COVID- 19 en la red de Salud Arequipa Caylloma hasta la SE 30 del presente año; se evidencia un pico durante la pandemia del año 2020 en la SE 30 hasta la SE 33 ; el año 2021 desde la SE 22 a la SE 25; registrandose **(10504)** casos durante la SE 3 del año 2022, que es el pico mas alto de las semanas epidemiológicas del 2022, en la semana 30 se observa disminución de casos **(1482)** casos diagnosticados en relación a la semana 28**(2485)**, se observa esta tendencia en ambas provincias Arequipa y Caylloma.

Tendencia de casos confirmados COVID 19 Provincia Arequipa 2020-2022



Tendencia de caos confirmados COVID 19 Provincia Caylloma 2020-2022





CASOS CONFIRMADOS COVID-19 POR DISTRITOS – PROVINCIA AREQUIPA S.E. 01 – S.E. 30 - 2022 (HASTA EL 30/07/2022)



DISRITOS	S01	S02	S03	S04	S05	S06	S07	S08	S09	S10	S11	S12	S13	S14	S15	S16	S17	S18	S19	S20	S21	S22	S23	S24	S25	S26	S27	S28	S29	S30	TOTAL	TENDENCIA		
PAUCARPATA	214	1002	1512	1406	880	463	186	77	57	15	22	6	2	1	4	5	6	7	8	6	7	9	7	27	47	96	219	288	276	193	7048			
CERRO COLORADO	154	687	1270	1150	928	511	230	107	31	17	15	19	38	20	2	4	4	17	10	3	14	11	28	27	47	88	146	324	301	235	6438			
CAYMA	91	487	1001	953	542	272	115	57	28	8	15	2	4	0	0	2	3	0	1	1	5	10	9	11	35	79	151	240	229	138	4489			
MARIANO MELGAR	174	499	663	640	402	189	113	41	12	18	11	3	6	4	0	0	2	2	1	2	2	5	9	25	45	77	170	185	195	99	3594			
JOSE LUIS BUSTAMANTE Y RIVERO	125	215	757	495	421	220	85	39	22	6	10	13	0	2	0	1	2	0	1	4	3	9	2	24	69	110	201	230	187	67	3320			
SOCABAYA	125	391	695	540	284	181	89	36	20	8	1	2	2	0	3	1	0	0	1	0	1	1	8	18	26	68	152	204	133	102	3092			
ALTO SELVA ALEGRE	73	366	621	515	376	253	81	35	10	21	9	6	2	3	2	0	2	4	1	0	0	3	3	8	28	34	123	178	179	109	3045			
MIRAFLORES	88	328	542	449	298	155	98	50	18	11	8	0	2	1	1	1	1	0	1	4	2	1	4	11	39	40	128	177	170	100	2728			
LA JOYA	28	220	422	401	281	190	64	20	5	2	3	1	0	0	0	2	0	1	0	0	0	2	2	0	4	8	45	58	39	43	1841			
AREQUIPA	41	255	596	175	145	92	39	24	10	9	11	8	0	2	1	0	1	0	1	0	0	4	4	9	28	46	47	72	69	39	1728			
JACOBO HUNTER	79	49	201	210	154	107	66	26	5	6	2	0	0	1	0	0	1	0	0	1	0	3	5	5	14	44	82	117	157	53	1388			
YANAHUARA	47	192	98	113	81	49	15	9	4	13	5	0	1	1	2	0	0	0	0	2	0	3	4	11	11	37	62	102	104	80	66	1112		
CHARACATO	17	82	208	160	87	50	8	1	3	1	0	1	0	0	0	0	0	0	2	0	0	0	0	1	3	21	31	50	48	38	812			
VITOR	17	78	191	179	101	68	37	14	4	6	3	4	0	1	0	0	0	0	0	0	0	0	0	0	0	1	2	9	16	11	14	756		
SACHACA	23	170	108	97	51	30	26	11	9	2	1	1	0	0	0	0	0	0	2	0	2	4	6	3	10	16	35	56	42	22	727			
UCHUMAYO	23	94	177	175	61	29	10	7	8	2	0	0	0	0	0	0	0	0	0	0	0	0	0	0	0	0	7	41	46	23	16	719		
TIABAYA	26	103	181	126	83	26	17	14	2	5	7	2	0	0	0	0	1	0	0	0	0	0	0	0	0	0	8	19	15	15	11	661		
SANTA RITA DE SIGUAS	3	32	118	143	80	45	24	8	1	0	0	0	0	0	0	0	0	1	0	0	0	0	0	0	0	3	17	25	15	1	516			
YURA	4	54	112	82	46	31	13	7	2	3	2	0	0	0	0	0	0	0	0	0	0	0	0	0	0	3	0	0	11	16	20	10	416	
CHIGUATA	11	44	62	41	36	26	5	16	4	1	1	0	0	0	1	0	0	0	0	0	0	0	0	0	0	2	8	17	23	12	6	316		
SABANDIA	5	21	40	36	20	14	5	2	1	1	0	0	0	0	0	0	0	0	0	0	0	0	0	0	0	0	4	11	18	16	4	198		
MOLLEBAYA	1	14	37	32	17	10	4	0	0	1	0	0	0	0	0	0	0	0	0	0	0	0	0	0	0	0	0	6	7	4	4	137		
QUEQUEÑA	4	16	30	20	27	3	4	2	1	0	0	1	0	0	0	0	0	0	0	0	0	0	0	0	0	1	1	8	10	1	129			
YARABAMBA	8	9	24	21	13	10	4	0	0	0	0	0	0	0	0	0	0	0	0	0	0	0	0	0	0	0	1	3	2	0	95			
SAN JUAN DE TARUCANI	0	13	8	7	6	3	0	0	2	0	0	0	0	0	0	0	0	0	0	0	0	0	0	0	0	0	1	1	1	4	10	56		
POLOBAYA	0	4	12	3	8	1	4	0	0	0	0	0	0	0	0	0	0	0	0	0	0	0	0	0	0	0	0	1	0	0	0	33		
SAN JUAN DE SIGUAS	1	0	0	1	9	0	0	0	0	0	0	0	0	0	0	0	0	0	0	0	0	0	0	0	0	0	0	0	0	0	2	13		
SANTA ISABEL DE SIGUAS	0	0	0	1	2	1	0	0	0	0	0	0	0	0	0	0	0	0	0	0	0	0	0	0	0	0	0	0	0	0	0	4		
POCSI	0	1	1	1	0	0	0	0	0	0	0	0	0	0	0	0	0	0	0	0	0	0	0	0	0	0	0	0	0	0	0	3		
TOTAL	1382	5426	9687	8172	5439	3029	1342	603	259	156	126	69	57	36	16	14	25	31	32	21	39	66	98	183	435	823	1766	2462	2237	1383	45414			

*Al 30 de julio del 2022, a las 00:00 Horas
Fuente: Notificación individual Microredes R.S.A.C.
Elaborado por: Oficina de Epidemiología de la R.S.A.C.

Los distritos de la Provincia Arequipa que han notificados mayor cantidad de casos hasta la semana 30 son: Paucarpata (**7048**) Cerro Colorado (**6438**) casos, y Cayma (**4489**) casos notificados.



CASOS CONFIRMADOS COVID-19 POR DISTRITOS - PROVINCIA CAYLLOMA S.E. 01 – 30-2022 (HASTA EL 30/07/2022)



DISTRITOS	S01	S02	S03	S04	S05	S06	S07	S08	S09	S10	S11	S12	S13	S14	S15	S16	S17	S18	S19	S20	S21	S22	S23	S24	S25	S26	S27	S28	S29	S30	TOTAL	TENDENCIA	
MAJES	34	183	485	508	424	180	101	34	12	3	3	3	1	1	1	0	0	0	0	0	0	0	1	1	5	17	65	59	67	43	2231		
CHIVAY	9	63	106	151	108	77	27	14	2	1	0	0	0	0	0	0	0	0	0	0	1	2	5	1	3	6	5	23	87	12	703		
CALLALLI	1	10	32	30	24	6	8	1	1	1	0	0	0	2	0	0	0	0	0	0	0	0	0	0	0	9	6	4	17	10	7	169	
CABANA CONDE	1	7	12	35	15	5	1	5	0	0	1	0	0	0	0	0	0	0	0	0	0	0	0	0	0	2	5	30	35	9	163		
CAYLLOMA	3	28	11	25	24	14	7	2	2	0	1	0	0	2	0	1	0	0	0	0	0	0	0	0	0	0	7	3	4	0	134		
LLUTA	0	0	24	15	10	7	10	0	1	0	1	3	0	0	0	0	0	0	0	0	0	0	0	0	0	0	4	4	2	3	84		
YANQUE	5	6	16	21	10	3	0	0	0	0	0	0	0	0	0	0	0	0	0	0	0	0	0	0	0	0	0	3	2	3	69		
SIBAYO	3	4	20	20	4	4	1	3	0	0	0	0	0	0	0	0	0	0	0	0	0	0	0	0	0	1	1	2	1	2	66		
HUANCA	3	2	24	10	9	6	3	2	0	0	0	0	0	0	0	0	0	0	0	0	0	0	0	0	0	0	0	1	0	0	60		
MADRIGAL	0	6	14	12	15	0	1	1	0	0	0	0	0	0	0	0	0	0	0	0	0	0	0	0	0	0	0	0	8	2	59		
TAPAY	0	0	3	6	7	11	3	1	0	0	0	1	0	0	0	0	0	0	0	0	0	0	0	0	0	0	0	0	5	8	45		
HUAMBO	1	4	7	7	0	4	1	0	0	0	0	0	0	0	0	0	0	0	0	0	0	0	0	0	0	0	0	0	12	2	38		
TISCO	1	3	0	2	2	8	7	2	1	1	0	0	0	0	0	0	0	0	0	0	0	0	0	0	0	0	0	0	7	1	35		
TUTI	0	1	7	7	7	4	2	2	0	0	0	0	0	0	0	0	0	0	0	0	0	0	0	0	0	1	1	1	0	33			
ACHOMA	0	4	7	8	3	3	1	0	0	0	0	0	0	0	0	0	0	0	0	0	0	0	0	0	0	0	0	0	1	0	27		
ICHUPAMPA	0	0	10	3	2	7	2	0	0	0	0	0	0	0	0	0	0	0	0	0	0	0	0	0	0	0	0	0	0	0	24		
COPORAQUE	0	2	5	6	4	2	0	0	0	0	0	0	0	0	0	0	0	0	0	0	0	0	0	0	0	0	0	0	0	0	19		
MACA	0	0	8	3	3	0	0	0	0	0	0	0	0	0	0	0	0	0	0	0	0	0	0	0	0	0	0	0	2	1	17		
SAN ANTONIO DE CHUCA	0	5	4	0	3	0	0	0	0	0	0	0	0	0	0	0	0	0	0	0	0	0	0	0	0	0	1	3	0	0	16		
LARI	0	1	10	4	0	0	0	0	0	0	0	0	0	0	0	0	0	0	0	0	0	0	0	0	0	0	0	0	0	0	15		
OTROS	0	0	0	0	0	0	0	0	0	0	0	0	0	0	0	0	0	0	0	0	0	0	0	0	0	0	0	5	4	6	15		
TOTAL	61	329	805	873	674	341	175	67	19	6	6	7	1	5	1	1	0	0	0	0	0	1	2	6	2	17	32	93	151	248	99	4022	

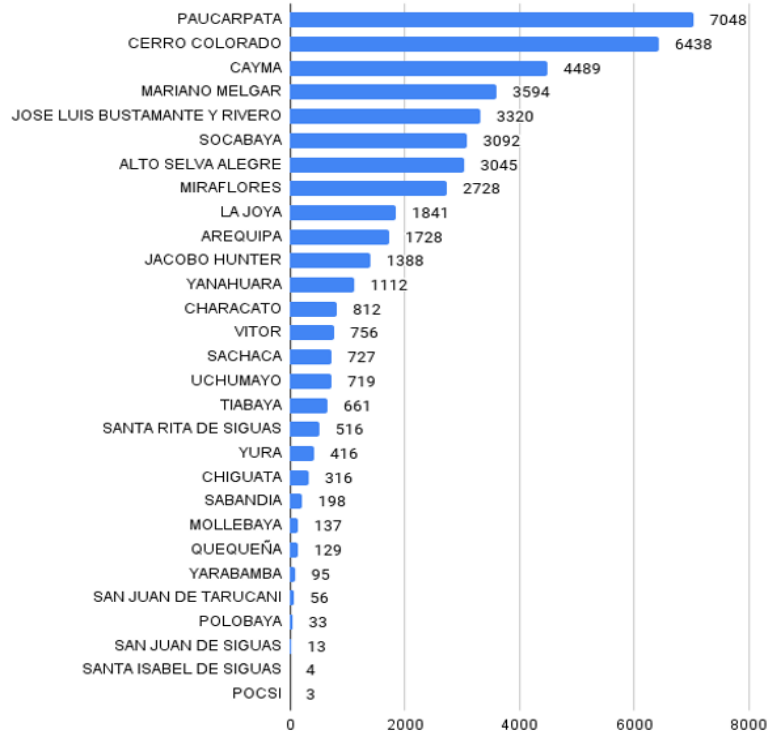
*Al 30 de julio del 2022, a las 00:00 Horas
Fuente: Notificación individual Microredes R.S.A.C.
Elaborado por: Oficina de Epidemiología de la R.S.A.C.

En Caylloma los distritos que notificaron mayor cantidad de casos son: el distrito de Majes notifico **(43)** y Chivay **(12)** casos.



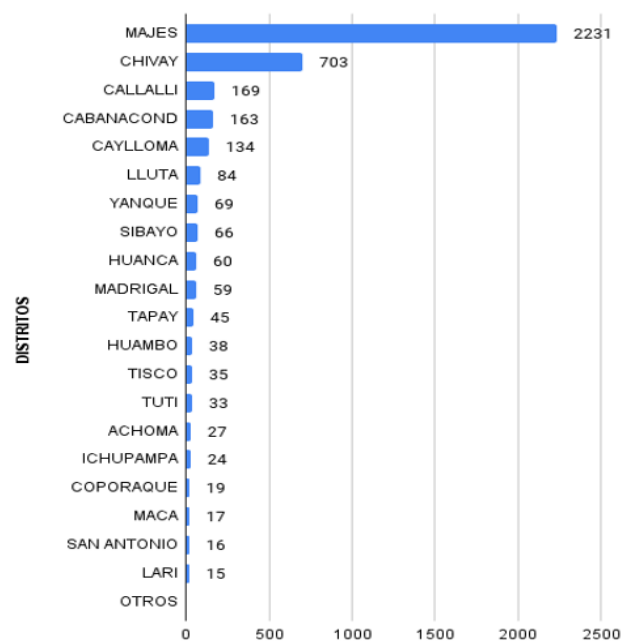
CASOS CONFIRMADOS COVID - 19 POR DISTRITOS - PROVINCIA AREQUIPA

S.E. 01 - S.E. 30 - 2022 (AL 30/07/2022)



CASOS CONFIRMADOS COVID - 19 POR DISTRITOS - PROVINCIA CAYLLOMA

S.E. 01 - S.E. 30 - 2022 (AL 30/07/2022)



*Al 30 de julio del 2022, a las 00:00 Horas

Fuente: Notificación individual Microredes R.S.A.C.

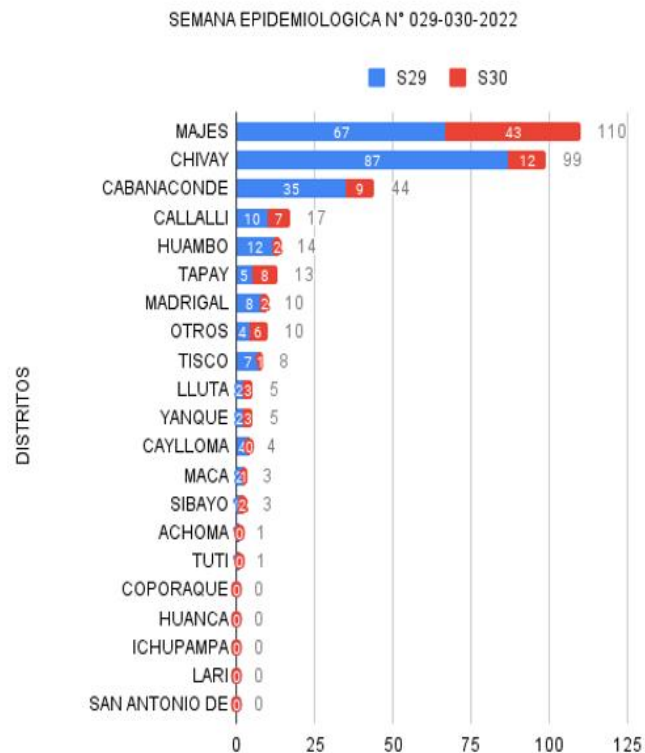
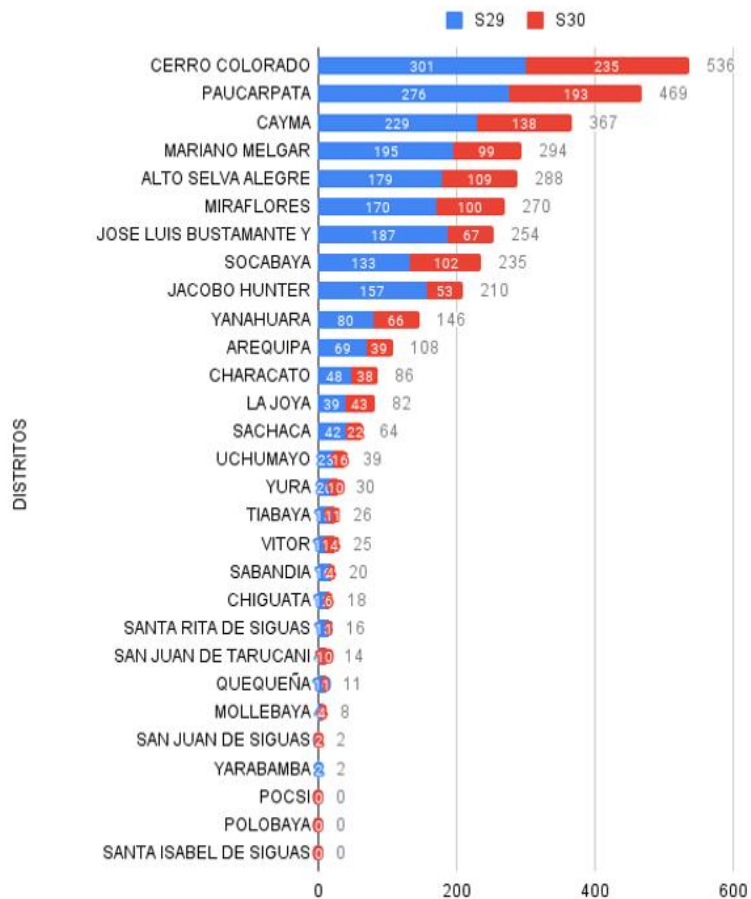
Elaborado por: Oficina de Epidemiología de la R.S.A.C.



CASOS CONFIRMADOS COVID-19 POR DISTRITOS – RSAC - PROVINCIA AREQUIPA - CAYLLOMA S.E. 29 Y S.E. 30-2022



SEMANA EPIDEMIOLOGICA N° 029 - 030-2022



*Al 30 de julio del 2022, a las 00:00 Horas
Fuente: Notificación individual Microredes R.S.A.C.
Elaborado por: Oficina de Epidemiología de la R.S.A.C.

RECOMENDACIONES

Los establecimientos de salud deben continuar con la atención de acuerdo a la Norma técnica de salud N° 171- MINS/2021/DGAIN.

Continuar con las actividades de Promoción de la Salud para prevención de COVID 19.

Trabajar de manera coordinada con la IE de la jurisdicción para la intervención en caso de presentarse casos confirmados de COVID 19.

Orientar a los directores sobre el cumplimiento de las medidas de bioseguridad en sus establecimientos.

Continuar con las actividades de identificación y notificación de los diferentes eventos de salud pública que se encuentra en vigilancia.

Socializar e implementar las recomendaciones de alertas epidemiológicas dadas por el CDC-MINS.

Los IPRESS deberán tener en cuenta el análisis de la información epidemiológica para las intervenciones respectivas.

Realizar vigilancia de virus gripal u otros virus respiratorios para descarte de influenza o COVID 19.

Implementar las recomendaciones de las alertas epidemiológicas:

AE 15 “Incremento de casos COVID-19 e identificación de sublinajes BA.4 y BA.5, en el Perú”.

AE 17 “Incremento de casos de viruela del mono, en el Perú, 2022”.

AE 18 “Incremento de casos y ocurrencia de brotes por malaria nivel nacional”.